

**ПАСПОРТ БЕЗОПАСНОСТИ**  
муниципального бюджетного общеобразовательного учреждения  
Синьковской средней школы Смоленского района Смоленской области

Для служебного пользования

(пометка или гриф)

Экз. № 1

УТВЕРЖДАЮ

Директор МБОУ Синьковской СШ



Н.А. Меченов  
(инициалы, фамилия)

(подпись)

" 01 " 08 2022 г.

СОГЛАСОВАНО

Начальник УФСБ России по  
Смоленской области



С.Ю. Шелтоков

(подпись)

(инициалы, фамилия)

" 01 " 08 2022 г.

СОГЛАСОВАНО

Начальник ФГКУ "УВО ВНГ  
России по Смоленской области"



К.В. Мельников

(подпись)

(инициалы, фамилия)

" 18 " селе 2022 г.

СОГЛАСОВАНО

Начальник ГУ МЧС России по  
Смоленской области



А.А. Назарко

(подпись)

(инициалы, фамилия)

" 25 " 07 2022 г.

## I. Общие сведения об объекте (территории)

Муниципальное бюджетное общеобразовательное учреждение  
Синьковская средняя школа Смоленского района Смоленской области, 214536,  
Смоленская область, Смоленский район, д. Синьково, ул. Ковалева, д. 7,  
директор: 36-51-33, sinkovo.gt@yandex.ru.

(наименование вышестоящей организации по принадлежности, наименование, адрес, телефон, факс, адрес электронной почты органа (организации), являющегося правообладателем объекта (территории))

214536, РФ, Смоленская область, Смоленский район, д. Синьково, ул.  
Ковалева, д. 7. (84812) 36-51-33, sinkovo.gt@yandex.ru

(адрес объекта (территории), телефон, факс, электронная почта)

образовательная деятельность

(основной вид деятельности органа (организации), являющегося правообладателем объекта (территории))

4 категория

(категория опасности объекта (территории))

1120,0 кв.м. 380 м

(общая площадь объекта (территории), кв. метров, протяженность периметра, метров)

-

(свидетельство о государственной регистрации права на пользование земельным участком и  
свидетельство о праве пользования объектом недвижимости, номер и дата их выдачи)  
Меченов Никита Александрович, 89002245867, sinkovo.gt@yandex.ru

(ф.и.о. должностного лица, осуществляющего непосредственное руководство деятельностью работников на  
объекте (территории), служебный (мобильный) телефон, факс, электронная почта)

Меченов Никита Александрович, 89002245867, sinkovo.gt@yandex.ru

(ф.и.о. руководителя органа (организации), являющегося правообладателем объекта (территории),  
служебный (мобильный) телефон, электронная почта)

## II. Сведения о работниках, обучающихся и иных лицах, находящихся на объекте (территории)

1. Режим работы объекта (территории) пятидневная рабочая неделя;  
режим работы с 09.00- 16.00; суббота, воскресенье – выходные дни.

(продолжительность, начало (окончание) рабочего дня)

2. Общее количество работников объекта (территории) 24.

(человек)

3. Среднее количество находящихся на объекте (территории) в течение  
дня работников, обучающихся и иных лиц, в том числе арендаторов, лиц,  
осуществляющих безвозмездное пользование имуществом, находящимся на  
объекте (территории), сотрудников охранных организаций 270.

(человек)

4. Среднее количество находящихся на объекте (территории) в нерабочее  
время, ночью, в выходные и праздничные дни работников, обучающихся и  
иных лиц, в том числе арендаторов, лиц, осуществляющих безвозмездное  
пользование имуществом, находящимся на объекте (территории), сотрудников  
охранных организаций 1.

(человек)

5. Сведения об арендаторах, иных лицах (организациях),

осуществляющих безвозмездное пользование имуществом, находящимся на объекте (территории) отсутствуют.

(полное и сокращенное наименование организации, основной вид деятельности, общее количество работников, расположение рабочих мест на объекте (территории), занимаемая площадь (кв. метров), режим работы, ф.и.о., номера телефонов (служебного, мобильного) руководителя организации, срок действия аренды и (или) иные условия нахождения (размещения) на объекте (территории))

### III. Сведения о критических элементах объекта (территории)

1. Перечень критических элементов объекта (территории) (при наличии)

№ п/п	Наименование критического элемента	Количество работников, обучающихся и иных лиц, находящихся на критическом элементе (человек)	Общая площадь, (кв. метров)	Характер террористической угрозы	Возможные последствия
1	Теплотрасса	-	-	Взрыв	Пожар, человеческие жертвы, нарушение функционирования
2	Водопровод	-	-	Взрыв	Нарушение функционирования
3	Котельная	-	8м <sup>2</sup>	Взрыв	Пожар, человеческие жертвы, нарушение функционирования

2. Возможные места и способы проникновения террористов на объект (территорию):

- в результате проникновения захватчиков пешим порядком через центральный вход образовательной организации;
- разбитие окон, остекленной двери или других остекленных проемов в здании учреждения;
- проникновение на территорию учреждения через недостающее ограждение, а также используя подкоп, перелаз;
- предварительный сговор нарушителя с персоналом объекта.

3. Наиболее вероятные средства поражения, которые могут применить террористы при совершении террористического акта:

- разрушение здания при подрыве заложенного заряда снаружи или внутри, или применения дистанционных средств поражения;
- поджог здания с применением легковоспламеняющихся жидкостей;
- распыление газообразных, разлив жидких и рассыпание порошкообразных отравляющих веществ внутри здания;

- захват здания с удерживанием находящихся в здании воспитанников и сотрудников учреждения;
- массовые беспорядки, проявление экстремизма.

#### **IV. Прогноз последствий в результате совершения на объекте (территории) террористического акта**

##### **1. Предполагаемые модели действий нарушителей**

**А) В случае применения взрывчатых веществ (ВВ):** может произойти полное или частичное разрушение школы или пристроек (если ВВ заложено в подвал или на 1-й этаж здания - это может привести к полному или частичному разрушению здания, в зависимости от количества ВВ). При обнаружении подозрительного предмета (который может оказаться взрывным устройством); получении письменного сообщения или сообщения по телефону с угрозой применения ВВ немедленно сообщить в правоохранительные органы, по телефонам: 01, моб. 112, 02, 44-55-58 (Дежурная часть ОМВД по Смоленскому району), 55-53-89 (дежурный по Управлению ГО и ЧС), 33-12-50 (дежурный отдела УФСБ), 62-50-03, 62-13-60 (Единая Дежурно-Диспетчерская служба (ЕДДС) «Смоленский район»), директору школы (36-51-33), выставить оцепление возле подозрительного предмета на безопасном удалении (за естественными укрытиями) и начать немедленную эвакуацию обучаемых и персонала на безопасное удаление.

**Б) В случае поджога (пожара):** огонь будет распространяться быстро по коридорам здания, в связи с этим начать немедленную эвакуацию обучаемых и персонала, оповестить органы пожарной охраны по телефонам 42-88-39 (ближайшая пожарная часть п. Колодня), 55-53-89 (дежурный по Управлению ГО и ЧС), сообщить директору школы (36-51-33), при возможности приступить к тушению пожара силами нештатного пожарного расчета, объектовой добровольной пожарной дружины.

**В) В случае применения отравляющих веществ:** может произойти частичное заражение помещений образовательного учреждения за короткий промежуток времени. При обнаружении подозрительного предмета (который может оказаться контейнером с отравляющим веществом); получении письменного сообщения или сообщения по телефону с угрозой применения ОВ немедленно сообщить в правоохранительные органы по телефонам: 01, моб. 112, 02, 44-55-58 (Дежурная часть ОМВД по Смоленскому району), 55-53-89 (дежурный по Управлению ГО и ЧС), 33-12-50 (дежурный отдела УФСБ), 62-50-03, 62-13-60 (Единая Дежурно-Диспетчерская служба (ЕДДС) «Смоленский район»), директору школы (36-51-33), выставить оцепление возле подозрительного предмета на безопасном удалении (за естественными укрытиями с средствами индивидуальной защиты, противогазами) и начать немедленную эвакуацию обучаемых и персонала на безопасное удаление, обеспечить дополнительную вентиляцию помещений за счет открытия окон и дверей.

**Г) В случае массовых беспорядков, проявлений экстремизма:**

а) Среди учащихся школы - немедленно сообщить в правоохранительные органы по телефонам: 01, моб. 112, 02, 44-55-58 (Дежурная часть ОМВД по Смоленскому району), 55-53-89 (дежурный по Управлению ГО и ЧС), 33-12-50 (дежурный отдела УФСБ), 62-50-03, 62-13-60 (Единая Дежурно-Диспетчерская служба (ЕДДС) «Смоленский район»), директору школы (36-51-33), администрация школы и учителя проводят разъяснительную работу.

б) За территорией образовательного учреждения – не допустить проникновения участников массовых беспорядков в помещение школы путем закрытия входа, сообщить в правоохранительные органы по телефонам: 01, моб. 112, 02, 44-55-58 (Дежурная часть ОМВД по Смоленскому району), 55-53-89 (дежурный по Управлению ГО и ЧС), 33-12-50 (дежурный отдела УФСБ), 62-50-03, 62-13-60 (Единая Дежурно-Диспетчерская служба (ЕДДС) «Смоленский район»), директору школы (36-51-33), запретить подход обучающихся к окнам.

**Д) В случае захвата заложников:**

а) Оказавшимся в заложниках, сохранять выдержку спокойствие, не пререкаться с террористами, выполнять все их требования, на все действия спрашивать разрешение. При возможности (если есть мобильный телефон) сообщить о случившемся и месте своего нахождения родственникам или в полицию. Помнить, что для сохранения жизни надо терпеть. При безопасной возможности освободиться от преступников, надо уходить.

б) Оказавшимся не в составе заложников, немедленно покинуть здание образовательного учреждения и без паники собраться по адресу: д. Синьково для оказания помощи правоохранительным органам. Сообщить в правоохранительные органы по телефонам: 01, моб. 112, 02, 44-55-58 (Дежурная часть ОМВД по Смоленскому району), 55-53-89 (дежурный по Управлению ГО и ЧС), 33-12-50 (дежурный отдела УФСБ), 62-50-03, 62-13-60 (Единая Дежурно-Диспетчерская служба (ЕДДС) «Смоленский район»), директору школы (36-51-33) о случившемся и действовать в соответствии с их указаниями. Не принимать инициативных мер для освобождения заложников и контактов с террористами.

(краткое описание основных угроз совершения террористического акта на объекте (территории), возможность размещения на объекте (территории) взрывных устройств, захват заложников из числа работников, обучающихся и иных лиц, находящихся на объекте (территории), наличие рисков химического, биологического и радиационного заражения (загрязнения))

2. Вероятные последствия совершения террористического акта на объекте (территории)

- при совершении взрыва (поджога) или иных действий, произойдет разрушение объекта (общей площадью 1120,0 м<sup>2</sup>) или его части, а также при совершении указанных действий, прогнозируются человеческие жертвы (погибшие при захвате заложников, во время взрыва бомбы, осуществляемого штурма помещения в количестве 340 человек);

- появление, в случае удачно проведенных терактов, у людей ощущения неизбежности новых подобных преступных акций, а также чувства неизвестности, подавленности, полной незащитности, ожидания очередного ужаса и трагедии. Создание атмосферы всеобщего страха, подозрения, тревожности и психологического давления;

- огромные материальные и финансовые затраты, связанные с восстановлением разрушенного терактом имущества, а также инженерной инфраструктуры.

(площадь возможной зоны разрушения (заражения) в случае совершения террористического акта, кв. метров, иные ситуации в результате совершения террористического акта)

#### **V. Оценка последствий совершения террористического акта на объекте (территории)**

Возможное количество пострадавших на объекте (территории) – 270 человек.

#### **VI. Силы и средства, привлекаемые для обеспечения антитеррористической защищенности объекта (территории)**

1. Силы, привлекаемые для обеспечения антитеррористической защищенности объекта (территории)

112 - единая служба спасения;

01 - пожарная охрана; 02 - полиция;

42-88-39 - ПЧ № 43 п. Колодня (ближайшая ПЧ);

44-55-58 - дежурная часть ОМВД по Смоленскому району;

55-53-89 - дежурный по Управлению ГО и ЧС;

33-12-50 - дежурный отдела УФСБ;

62-50-03, 62-13-60 - единая Дежурно-Диспетчерская служба (ЕДДС)

«Смоленский район».

2. Средства, привлекаемые для обеспечения антитеррористической защищенности объекта (территории)

Территория ограждена по периметру.

Проезд постороннего транспорта исключен.

Автостоянки на территории ОУ - отсутствуют.

Образовательное учреждение не охраняется ЧОП.

Численность охраны: сотрудники школы - 2 сторожа, 1 вахтер.

Режим работы сторожа: 17.00 - 08.00

Режим работы вахтера: 08.00 - 17.00

Дежурный технический персонал: 08.30 – 17.00

Дежурный администратор: 8.00-13.00, 13.00-18.00

Помещение для сторожа (пост охраны) расположено на входе в здание образовательной организации, оборудовано: телефоном - прямая связь с пожарной частью. Имеется тревожная сигнализация. Огнестрельное, стрелковое и холодное оружие отсутствует.

#### **VII. Меры по инженерно-технической, физической защите и пожарной безопасности объекта**

1. Меры по инженерно-технической защите безопасности объекта (территории)

а) объектовые системы оповещения - отсутствуют.

б) резервные источники электроснабжения, систем связи - отсутствуют.

в) технические системы обнаружения несанкционированного проникновения на объект (территорию), оповещения о несанкционированном проникновении на объект (территорию) или системы физической защиты - отсутствуют;

г) стационарные и ручные металлоискатели имеются. 1 ручной (металлодетектор Альфа 09), 1 стационарный (металлообнаружитель стационарный арочный многозонный серии МТД-КА-01 УВИР. 411171.001 РЭ);

д) системы наружного освещения объекта (территории) - светильники РКУ 06-125 – 3 шт.

е) видеонаблюдение имеется, количество видеокамер: 4, из них находится в исправном состоянии 4 камеры. Видеоизображение в онлайн-режиме выводится на монитор ACER (ресивер PRAXIS), находящийся в кабинете директора школы.

Срок хранения видеoinформации составляет более 30 дней (ёмкость диска – 1 Тбайт). Зона охвата видеонаблюдения: 1 камера расположена внутри помещения, 3 камеры снаружи по периметру здания.

ж) средства тревожной сигнализации: имеются. Заключен договор № 693-К от 10.01.2022 г. с ОВО по г. Смоленску-филиала ФГКУ «УВО ВНГ России по Смоленской области».

## 2. Меры по физической защите объекта (территории):

а) количество контрольно-пропускных пунктов (для прохода людей и проезда транспортных средств) - 1;

б) количество эвакуационных выходов (для выхода людей и выезда транспортных средств): имеется 3 эвакуационных выхода, из них три выхода оборудованы металлическими дверьми, закрываются изнутри на задвижку. Имеются двое ворот и одна калитка, закрывающиеся на навесной замок. Ключи от замков находятся на вахте.

в) наличие на объекте (территории) электронной системы пропуска отсутствует.

г) физическая охрана объекта (территории). Охрана объекта (территории) осуществляется силами сотрудников МБОУ Синьковской СШ: днем с 08.00 до 17.00 – вахтер, в ночное время с 17.00 до 08.00 – сторож (согласно графика дежурств). Место вахтера-сторожа (пост охраны) расположено на входе в здание образовательной организации, оборудовано: телефоном.

## 3. Наличие систем противопожарной защиты и первичных средств пожаротушения объекта (территории):

а) Здание школы оборудовано автоматической пожарной сигнализацией. На объекте обеспечен вывод сигнала о срабатывании автоматической пожарной сигнализации на пульт ГУ МЧС России по Смоленской области.

б) наличие системы внутреннего противопожарного водопровода - нет.

в) автоматическая система пожаротушения в школе отсутствует.

г) Система оповещения и управления эвакуацией: имеется (звуковая). СОУЭ 2-го типа. Технические средства оповещения обеспечивают сохранение

работоспособности при отключении централизованного энергоснабжения более 2 часов в режиме ожидания и не более 1 часа в режиме передачи сигналов и информации оповещения. Количество оповещателей (громкоговорителей) - 3 их мощность обеспечивает необходимую слышимость на всей территории объекта.

Световые табло включены постоянно. Пути эвакуации обозначены знаками пожарной безопасности. В наличии поэтажные планы эвакуации людей на случай пожара.

д) Первичные средства пожаротушения имеются: огнетушители ОП-5 (10 штук) и ОП-2 (2 шт.).

### **VIII. Выводы и рекомендации**

- В соответствии с постановлением Правительства РФ 2 августа 2019 г. № 1006 п. 24 подпунктом и) продолжить выполнение требований по исключению бесконтрольного пребывания на объекте (территории) посторонних лиц и нахождения транспортных средств, в том числе в непосредственной близости от объекта (территории);

- В соответствии с постановлением Правительства РФ 2 августа 2019 г. № 1006 п. 24 подпунктом н) организовать взаимодействие с территориальными органами безопасности и территориальными органами Федеральной службы войск национальной гвардии Российской Федерации (подразделениями вневедомственной охраны войск национальной гвардии Российской Федерации);

- В соответствии с постановлением Правительства РФ 2 августа 2019 г. № 1006 п. 28 при изменении уровней террористической опасности, вводимых в соответствии с Указом Президента Российской Федерации от 14 июня 2012 г. N 851 "О порядке установления уровней террористической опасности, предусматривающих принятие дополнительных мер по обеспечению безопасности личности, общества и государства", в целях своевременного и адекватного реагирования на возникающие террористические угрозы, предупреждения совершения террористических актов, направленных против объекта (территории), осуществить комплекс мероприятий по обеспечению соответствующего режима усиления противодействия терроризму, включающий в себя мероприятия, предусмотренные требованиями постановления Правительства № 1006, а также соответствующими планами действий при установлении уровней террористической опасности;

- В соответствии с постановлением Правительства РФ 2 августа 2019 г. № 1006 п. 31 в любой точке объекта (территории), где требуется оповещение людей, уровень громкости, формируемый звуковыми и речевыми оповещателями, должен быть выше допустимого уровня шума. Речевые оповещатели должны быть расположены таким образом, чтобы в любой точке объекта (территории), где требуется оповещение людей, обеспечивалась разборчивость передаваемой речевой информации.



- Рекомендовано установить дополнительные видеокамеры для обзора наиболее уязвимых мест объекта.

**IX. Дополнительная информация с учетом особенностей объекта (территории)**

не имеется

(наличие на объекте (территории) режимно-секретного органа, его численность (штатная и фактическая), количество сотрудников объекта (территории), допущенных к работе со сведениями, составляющими государственную тайну, меры по обеспечению режима секретности и сохранности секретных сведений)

(наличие локальных зон безопасности)

Приложения:

1. поэтажный план (схема) объекта (территории) с обозначением критических элементов объекта.
2. План (схема) охраны объекта (территории) с указанием контрольно-пропускных пунктов, постов охраны, инженерно-технических средств охраны.
3. Акт обследования и категорирования объекта (территории).

Руководитель объекта (территории)

Меченов Н.А.

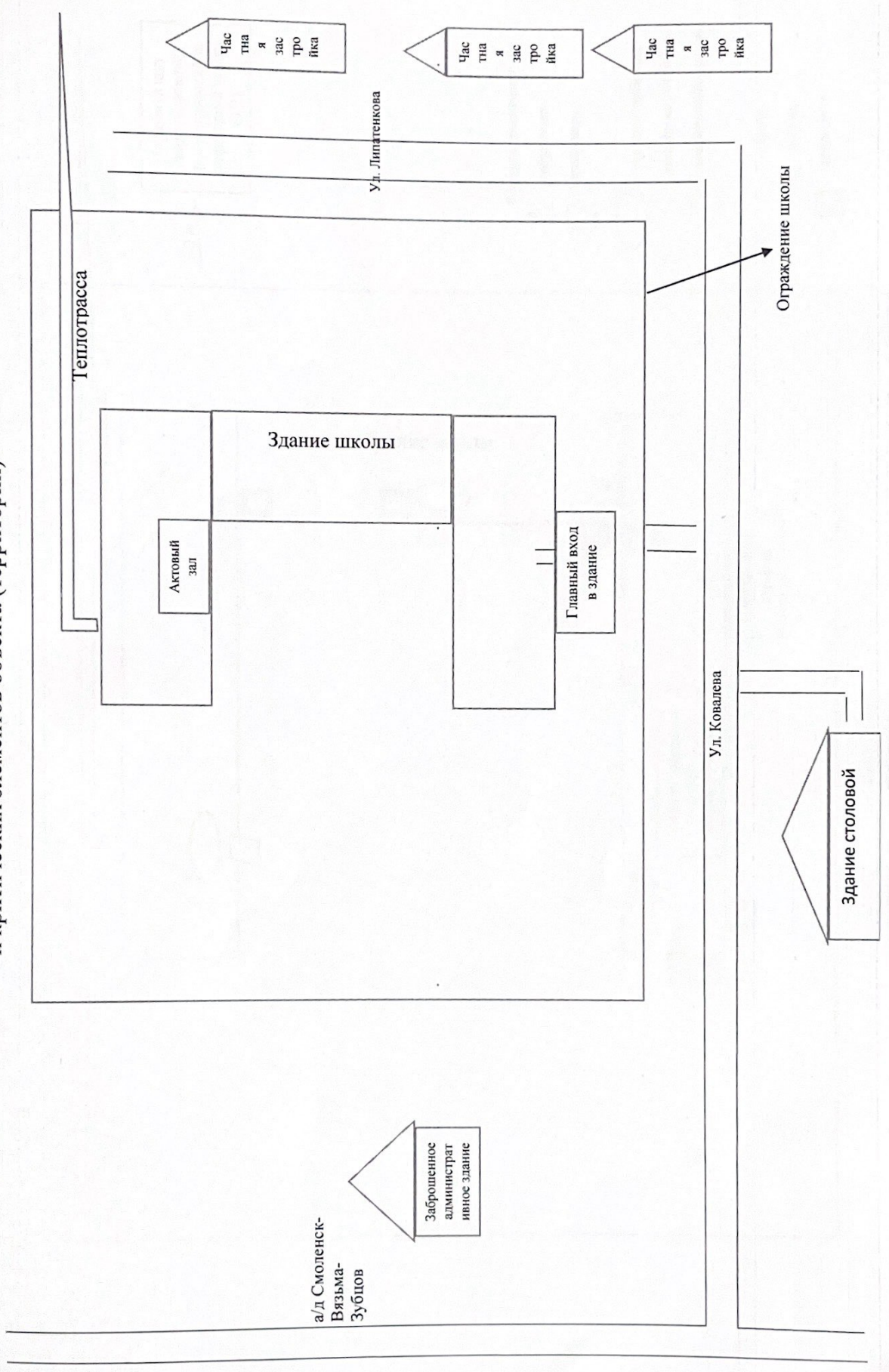
Паспорт безопасности актуализирован " " \_\_\_\_\_ 20 г.

Причина актуализации \_\_\_\_\_

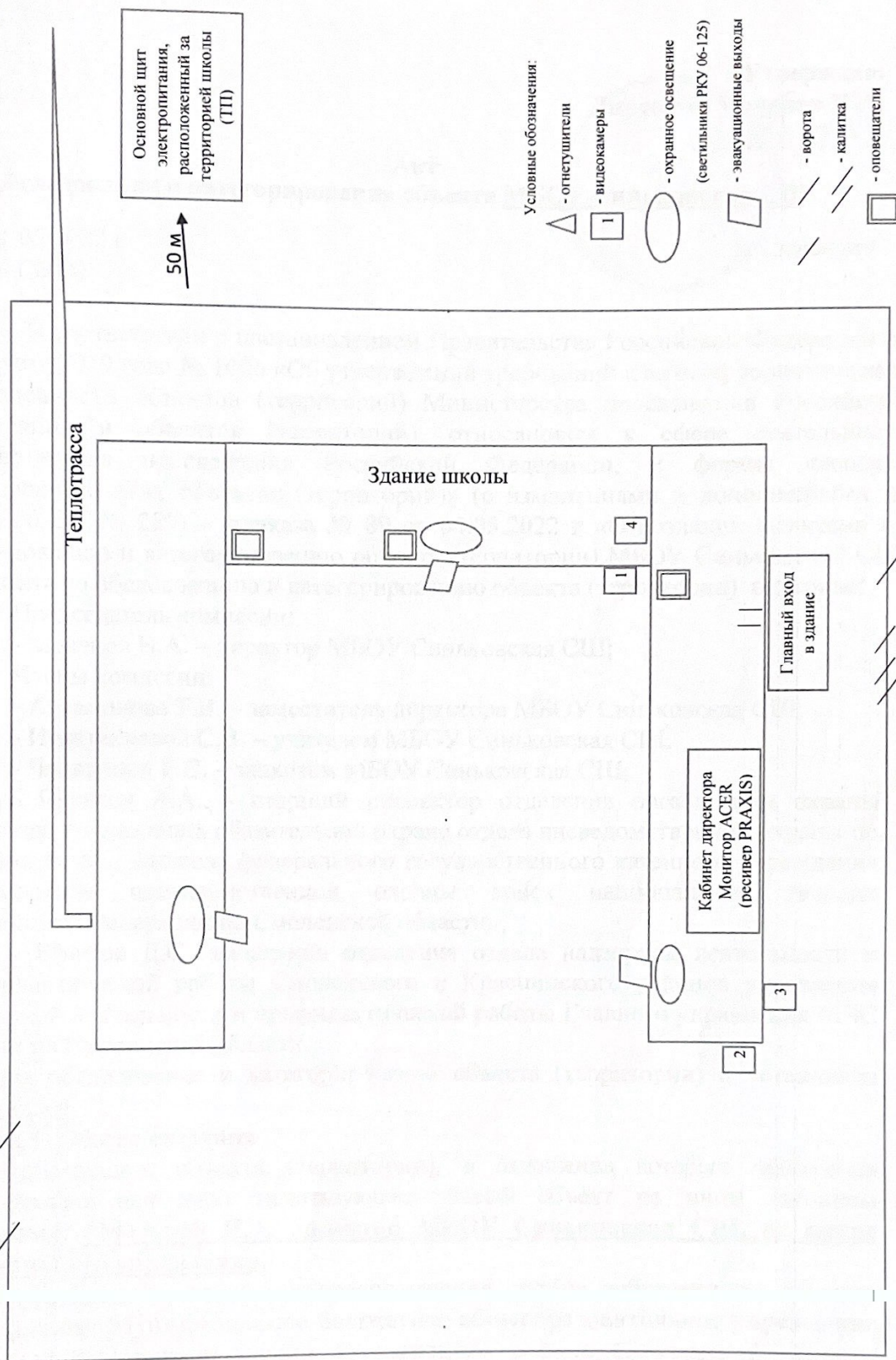
Руководитель объекта (территории)

\_\_\_\_\_

План (схема) объекта (территории) с обозначением потенциально опасных участков и критических элементов объекта (территории)



План (схема) охраны объекта (территории) с указанием контрольно-пропускных пунктов, постов охраны, инженерно-технических средств охраны



Утверждаю  
Директор Меченов Н.А.

Акт

обследования и категорирования объекта МБОУ Синьковская СШ

31.05.2022 г.  
(дата)



д. Синьково

В соответствии с постановлением Правительства Российской Федерации от 2 августа 2019 года № 1006 «Об утверждении требований к антитеррористической защищенности объектов (территорий) Министерства просвещения Российской Федерации и объектов (территорий), относящихся к сфере деятельности Министерства просвещения Российской Федерации, и формы паспорта безопасности этих объектов (территорий)» (с изменениями и дополнениями от 05.03.2022г. № 289) и приказа № 89 от 04.05.2022 г «О создании комиссии по обследованию и категорированию объекта (территории) МБОУ Синьковской СШ, комиссия по обследованию и категорированию объекта (территории) в составе:

Председатель комиссии:

- Меченов Н.А. – директор МБОУ Синьковская СШ;

Члены комиссии:

- Артамонова Т.В. – заместитель директора МБОУ Синьковская СШ;

- Игнатенковой С.В. – учителем МБОУ Синьковская СШ;

- Челядиной Е.С. – завхозом МБОУ Синьковская СШ;

- Пыжков А.А., - старший инспектор отделения организации охраны объектов, подлежащих обязательной охране отдела вневедомственной охраны по г. Смоленску – филиала федерального государственного казенного учреждения «Управление вневедомственной охраны войск национальной гвардии Российской Федерации по Смоленской области»;

- Ефимов Д.С., начальник отделения отдела надзорной деятельности и профилактической работы Смоленского и Краснинского районов управления надзорной деятельности и профилактической работы Главного управления МЧС России по Смоленской области.

провела обследование и категорирование объекта (территории) и установила следующее:

#### **Раздел 1. Общие сведения**

1.1. Собственник объекта (территории), в отношении которого проводится обследование, или лицо, использующее данный объект на ином законном основании: Меченов Н.А. директор МБОУ Синьковская СШ, на праве оперативного управления.

1.2. Наименование, адрес месторасположения, форма собственности объекта (территории): Муниципальное бюджетное общеобразовательное учреждение Синьковская средняя школа Смоленского района Смоленской области (МБОУ Синьковская СШ), 214536, РФ, Смоленская область, Смоленский район, д. Синьково, ул. Ковалева, д. 7, муниципальная собственность.

1.3. Краткая характеристика объекта: Объект расположен в густонаселенном жилом массиве, представляет собой обособлено стоящее 1 этажное кирпичное

здание. Фундамент здания бетонный, стены кирпичные, перекрытия – железобетонные плиты. Территория учреждения ограждена металлическим забором (сетка рабица). Имеются двое ворот и калитка, закрывающиеся на замок и задвижку. Ключи от замков находятся на вахте. Ворота всегда закрыты. Состояние фасадов, элементов отделки, чердака, крыши удовлетворительное. Здание имеет 1 основной вход, вход оборудован деревянной дверью, закрывающейся на задвижку. На входе расположено место вахтера (сторожа). Имеется 3 эвакуационных выхода, выходы оборудованы металлическими дверьми, закрывающимися изнутри на задвижку. Чердачные и подсобные помещения запираются на замки. Ключи от замков находятся на вахте. За территорией объекта расположена столовая школы, представляет собой одноэтажное кирпичное здание, оборудованное металлическими дверьми, закрывающимися на замок, Ключи от замка находятся на вахте.

1.4. Основное функциональное назначение: предоставление образовательных услуг, обучение детей.

1.5. Режим работы (функционирования): пятидневная рабочая неделя; режим работы с 09.00 - 16.00; суббота, воскресенье – выходные дни.

1.6. Занимаемая площадь: 1120,0 кв.м

1.7. Прилегающие объекты: территория граничит с востока - овраг, лесной массив, с севера – на расстоянии 0,2 км от школы проходит транспортная автомагистраль регионального значения (автодорога Смоленск-Вязьма-Зубцов), деревья, с северо-запада – жилая застройка, юга - жилая застройка, лесной массив; рельеф – равнинно-холмистый, в 7 км к западу расположен г. Смоленск, слева от объекта расположено заброшенное административное здание.

1.8. Наличие критических элементов и потенциально опасных участков:

Водопровод и отопление централизованное, заведено в здание по подземным коммуникациям, элеваторный узел располагается в подсобном помещении, закрыт на замок. Ключи от помещения хранятся на посту у сторожа. Электричество заведено в здание по надземным коммуникациям, электрощитовая расположена возле актового зала. Ключи находятся на посту у сторожа. Пищеблок находится в столовой, расположенной за территорией, имеет 2 выхода. Ключи хранятся на посту у сторожа.

Столовая расположена в одноэтажном здании за территорией, напротив школы.

Спортивный зал.

Актовый зал.

1.9. Расчетное количество возможного одновременного пребывания людей: до 270 человек (обучающиеся, посетители) из них 24 сотрудника МБОУ Синьковской СШ.

## **Раздел 2. Организация охраны объекта (территории) техническими средствами**

2.1. Система (системы) видеонаблюдения: имеется

2.1.1. Количество видеокамер: 4, из них находится в исправном состоянии 4 камеры.

2.1.2. Видеоизображение в онлайн-режиме выводится на монитор в кабинете директора.

2.1.3. Срок хранения видеoinформации составляет более 30 дней (ёмкость диска – 1 Тбайт).

2.1.4. Зона охвата видеонаблюдения: 1 камера расположена внутри помещения, 3 камеры снаружи по периметру здания.

2.2. Система оповещения и управления эвакуацией: имеется (звуковая)

2.2.1. Краткая характеристика: СОУЭ 2-го типа. Технические средства оповещения обеспечивают сохранение работоспособности при отключении централизованного энергоснабжения более 2 часов в режиме ожидания и не более 1 часа в режиме передачи сигналов и информации оповещения.

Количество оповещателей (громкоговорителей) - 3 их мощность обеспечивает необходимую слышимость на всей территории объекта.

Световые табло включены постоянно. Пути эвакуации обозначены знаками пожарной безопасности. В наличии поэтажные планы эвакуации людей на случай пожара.

2.3. Система освещения: имеется

2.4. Средства тревожной сигнализации: имеется заключен договор с ОВО по г. Смоленску – филиала ФГКУ «УВО ВНГ России по Смоленской области»

2.5. Пожарная сигнализация: имеется

2.5.1. Краткая характеристика: здание оборудовано автоматической установкой пожарной сигнализации. На объекте обеспечен вывод сигнала о срабатывании автоматической пожарной сигнализации на пульт ГУ МЧС России по Смоленской области.

2.6. Средства телефонной связи: имеются

2.7. Средства радиосвязи: отсутствуют

2.8. Ограждение по периметру: имеется (секционный забор из сетки рабицы высотой 1.7м.)

2.9. Наличие стационарных или ручных металлообнаружителей: имеется стационарный и ручной металлодетекторы.

### **Раздел 3. Организация физической охраны**

3.1. Квалифицированная физическая охрана: отсутствует

3.12. Охрана осуществляется силами сотрудников МБОУ Синьковская СШ днем с 08.00 до 17.00 – вахтер, в ночное время с 17.00 до 08.00 – сторож, (согласно графика дежурств). Место сторожа расположено на 1 этаже, оборудовано: телефоном, кнопкой тревожной сигнализации.

### **Раздел 4. Мероприятия по обеспечению безопасности и антитеррористической защищенности**

4.1. Назначение должностного лица, ответственного за выполнение мероприятий по обеспечению антитеррористической защищенности: имеется

(приказ от 10.01.2022г. № 10/2, ответственный – заместитель директора школы Артамонова Т.В.).

4.2. Наличие документов по вопросам обеспечения безопасности и антитеррористической защищенности:

4.2.1. Паспорт безопасности: требуется

4.2.2. Функциональные обязанности лица, ответственного за выполнение мероприятий по обеспечению безопасности и антитеррористической защищенности: имеются

4.2.3. Наличие пропускного режима с ведением документации: имеется

4.2.4. Инструкции по действиям сотрудников в случае угрозы совершения или совершения террористического акта (с листами ознакомления и перечнем телефонов правоохранительных органов): имеется

4.2.5. Периодический обход и осмотр территории осуществляется: сторожем, вахтером с отметкой в журнале установленной формы; ответственным за выполнение мероприятий по обеспечению антитеррористической защищенности.

4.2.6. Список телефонов правоохранительных органов, органов безопасности и аварийно-спасательных служб для их информирования при обнаружении взрывного устройства, получении сообщения о закладке взрывного устройства, возникновении угрозы или совершении террористического акта: имеется.

4.3. Проведение учений и тренировок по практической отработке действий в различных чрезвычайных ситуациях: проводятся

4.3.1. Периодичность проведения учений/тренировок: 1 раз в квартал.

4.3.2. Последнее учение (тренировка) проведена: 21.04.2022г.

4.4. Ранее комиссионное обследование антитеррористической защищенности проводилось в 2019, по постановлению Правительства Российской Федерации от 02 августа 2019 года № 1006.

#### **Заключение комиссии:**

По результатам обследования МБОУ Синьковская СШ с учётом возможных последствий совершения террористического акта присвоена 4 (четвертая) категория опасности

Прогнозируемое количество пострадавших может составить **270** человек  
Численность населенного пункта (д. Синьково) составляет 404 человека.  
Предложения комиссии по усилению антитеррористической защищенности объекта (территории):

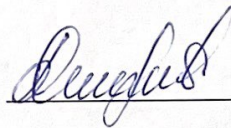
- В соответствии с постановлением Правительства РФ 2 августа 2019 г. № 1006 п. 24 подпунктом и) продолжить выполнение требований по исключению бесконтрольного пребывания на объекте (территории) посторонних лиц и нахождения транспортных средств, в том числе в непосредственной близости от объекта (территории);
- В соответствии с постановлением Правительства РФ 2 августа 2019 г. № 1006 п. 24 подпунктом н) организовать взаимодействие с территориальными органами безопасности и территориальными органами Федеральной службы войск национальной гвардии Российской Федерации (подразделениями вневедомственной охраны войск национальной гвардии Российской Федерации);
- В соответствии с постановлением Правительства РФ 2 августа 2019 г. № 1006 п. 28 при изменении уровней террористической опасности, вводимых в соответствии с Указом Президента Российской Федерации от 14 июня 2012 г. N

851 "О порядке установления уровней террористической опасности, предусматривающих принятие дополнительных мер по обеспечению безопасности личности, общества и государства", в целях своевременного и адекватного реагирования на возникающие террористические угрозы, предупреждения совершения террористических актов, направленных против объекта (территории), осуществить комплекс мероприятий по обеспечению соответствующего режима усиления противодействия терроризму, включающий в себя мероприятия, предусмотренные требованиями постановления Правительства № 1006, а также соответствующими планами действий при установлении уровней террористической опасности;

- В соответствии с постановлением Правительства РФ 2 августа 2019 г. № 1006 п. 31 в любой точке объекта (территории), где требуется оповещение людей, уровень громкости, формируемый звуковыми и речевыми оповещателями, должен быть выше допустимого уровня шума. Речевые оповещатели должны быть расположены таким образом, чтобы в любой точке объекта (территории), где требуется оповещение людей, обеспечивалась разборчивость передаваемой речевой информации.

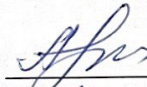
- Рекомендовано установить дополнительные видеокамеры для обзора наиболее уязвимых мест объекта.

Председатель комиссии:



Меченов Н.А.

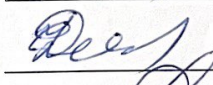
Члены комиссии:



Артамонова Т.В.



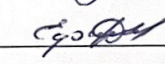
Игнатенкова С.В.



Челядина Е.С.



Пыжков А.А.



Ефимов Д.С.